

МАТЕРИАЛЫ ЗАДАНИЙ
Всероссийской олимпиады
учащихся музыкальных колледжей
по предмету
«музыкальная педагогика и исполнительство (фортепиано)»
(отборочный и заключительный этапы)
(2016-2017 уч. год)

На заключительном этапе олимпиады прослушивания состоят из двух туров. Все прослушивания проводятся публично. Очередность выступлений на конкурсе устанавливается жеребьевкой.

I тур проводится в два этапа.

Первый этап I тура – исполнение на фортепиано программы из трех произведений различных эпох и стилей (по выбору участника):

- полифоническое сочинение;
- крупная форма;
- пьеса.

Программа исполняется наизусть.

Во **втором этапе I тура** участники представляют исполнительский анализ своей программы в устной форме.

Ко II туру допускаются все участники Олимпиады.

Задания II тура «Коллоквиум» ориентированы на выявление базовых знаний по истории фортепианной педагогике и методике преподавания игры на фортепиано, а также на выявление кругозора участника, его эрудиции и творческой мобильности. Все задания составлены на основе примерного учебного плана и с учетом специфики подготовки музыковедов в музыкальных училищах и колледжах.

II тур

Время выполнения заданий – 2 часа

1. Что обозначают приведенные музыкальные термины? На каких они языках?

Marcato _____

Dolce _____

Avec une noble et douce majesté _____

Flüsternd _____

Dans une brume doucement sonore _____

Semplice _____

Gesangvoll _____

Giocoso _____

senza colore _____

Con una certa espressione parlante _____

2. Назовите известных Вам русских композиторов-пианистов.

3. Назовите крупные полифонические циклы XX-XXI веков.

4. Сколько фортепианных сонат создал С.С. Прокофьев?

a. 7

b. 10

c. 9

d. 32

5. Найдите соответствие между приведенными номерами, опусами и тональностями сонат Бетховена.

Ответ запишите в строку в следующем виде: Соната №1 op.2 №1 f-moll

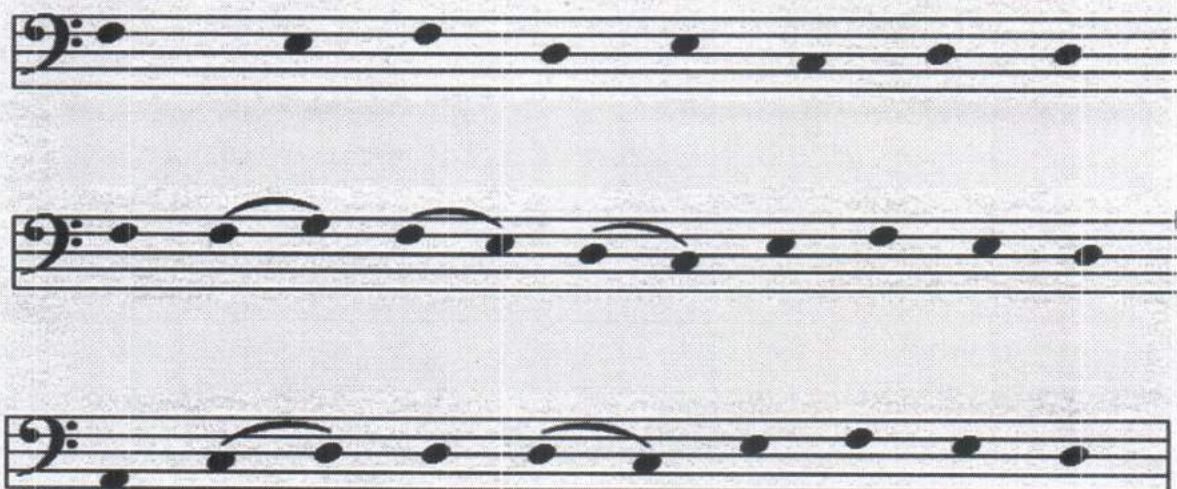
Соната №5	Op. 57	<i>B-dur</i>
Соната №13	Op. 106	<i>c-moll</i>
Соната №23	Op. 27 №1	<i>Es-dur</i>
Соната №29	Op 10 №1	<i>f-moll</i>

6. Какие редакции «Хорошо темперированного клавира» И.С. Баха Вы можете назвать? К какой редакции или редакциям Вы обращаетесь в своей исполнительской практике?

7. Назовите дату открытия Горьковской (Нижегородской) консерватории.

8. Юбилеи каких композиторов мы отмечаем в 2017 году?

9. Какая музыкальная тема приведена ниже? Какими композиторами и в каких сочинениях она используется.



10. Назовите авторов приведенных работ:

Пианизм как искусство

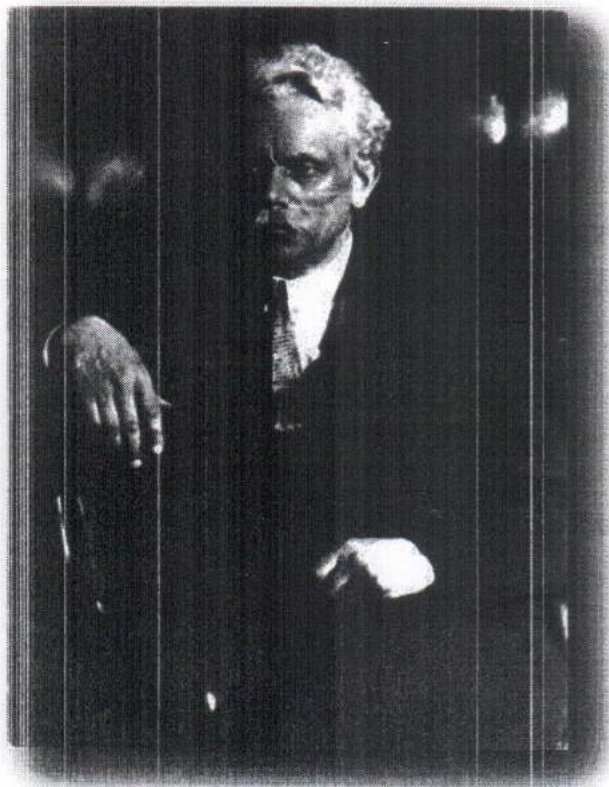
Работа пианиста

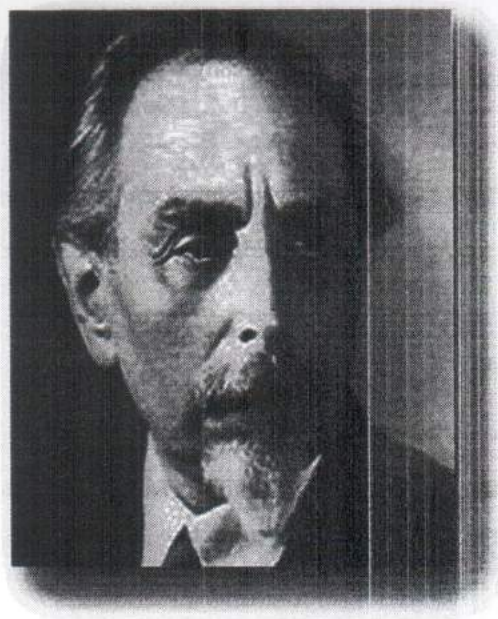
Искусство фортепианной игры

Фортепианный урок в музыкальной
школе и училище

11. Назовите выдающихся пианистов-педагогов - представителей современной фортепианной школы России.

12. Назовите музыкантов. Что их объединяет?





13. Проставьте педаль в приведенном фрагменте Романса П.И. Чайковского
op.5.

2

A Mademoiselle Desirée Artot

42.802.47

ROMANCE

P. Tschaikowsky Op. 5.

PIANO.

Andante cantabile.

p *dolce.*



Propriété de l'éditeur

588.

P. J. Jürgenson à Moscou

14. Проставьте аппликатуру в приведенном фрагменте сонаты Д.Скарлатти

Domenico Scarlatti Sonatas L.451 - L.500

Presto (♩ = 116)

489.

161

15. Прокомментируйте следующее высказывание В.А. Моцарта с точки зрения его актуальности для современной педагогики и исполнительской практики:

«Теперь о Клементи. – он бойко играет на чембало. – вот, впрочем и все. – в игре правой рукой он очень искусен. – главные его пассажи – это терции – в остальном же у него ни на крейцер ни вкуса, ни чувства. – одна техника – и только».

Моцарт. Письмо к своему отцу в Зальцбург от 16 января 1782.

16. Как Вы понимаете термин «программность» в музыкальном искусстве? Какие существуют виды программности? Назовите фортепианные сочинения, характеризую которые Вы могли бы использовать это определение.

17. Как Вы считаете, чем может быть полезно для пианиста изучение предмета «основы композиции»?

18. Слуховой анализ:

Для Вас прозвучат фрагменты сочинений, в исполнении которых педагогом умышленно будут допущены неточности. Определите названия и авторов произведений, опишите ошибки, допущенные при исполнении, и проанализируйте их.

19. Гармоническая последовательность

$$\begin{array}{l} T - II_2 - D_{65} | T - D_{64} - T_{63} | D_{65} > IV - II_{65} | K - D - (D_2) | \\ T_6 - II_7 - D_{34} | T - D_2 > S_6 - II_{43} - DD | K - D_7 | T - S_{64} - T || \end{array}$$

Предложенная гармоническая последовательность периода, состоящего из двух предложений, исполняется в одном из трех жанров по выбору участника – вальс, ноктюрн, марш. Тональность конкурсант выбирает по своему усмотрению.

Время для подготовки – 10 минут.

Ответы на задания II тура
Время выполнения заданий – 2 часа

1. Что обозначают приведенные музыкальные термины? На каких они языках?

Marcato ит. выделяя, подчеркивая

Dolce ит. нежно

Avec une noble et douce majesté фр. с благородным величием и нежностью

Flüsternd нем. шепотом

Dans une brume doucement sonore фр. в нежно звучащем тумане

Semplice ит. просто, естественно

Gesangvoll нем. певуче

Giososo ит. радостно, весело, игриво

senza colore ит. бескрасочно

Con una certa espressione parlante ит. приближаясь к речевой выразительности

2. Назовите известных Вам русских композиторов-пианистов.

Например, Модест Мусоргский, Милий Балакирев, Антон Рубинштейн, Сергей Рахманинов, Александр Скрябин, Николай Метнер, Сергей Прокофьев, Дмитрий Шостакович, Родион Щедрин, Александр Цфасман и т.д.

3. Назовите крупные полифонические циклы XX-XXI веков.

Например, Д. Шостакович 24 прелюдии и фуги, П. Хиндемит Ludus tonalis,

С.Слонимский 2 цикла Прелюдий и фуг (1964, 1970), Р. Щедрин 24 прелюдии и фуги, В. Бибик 34 прелюдии и фуги, А. Караманов 15 концертных фуг, В.Задерацкий 24 прелюдии и фуги и т.д.

4. Сколько фортепианных сонат создал С.С. Прокофьев?

5. Найдите соответствие между приведенными номерами, опусами и тональностями сонат Бетховена.

Ответ запишите в строку в следующем виде: Соната №1 оп.2 №1 f-moll

Соната №5	Оп. 57	<i>B-dur</i>
Соната №13	Оп. 106	<i>c-moll</i>
Соната №23	Оп. 27 №1	<i>Es-dur</i>
Соната №29	Оп 10 №1	<i>f-moll</i>

Соната №5 оп. 10 №1 *c-moll*

Соната №13 оп. 27 №1 *Es-dur*

Соната №23 оп. 57 *f-moll*

Соната №29 оп. 106 *B-dur*

6. Какие редакции «Хорошо темперированного клавира» И.С. Баха Вы можете назвать? К какой редакции или редакциям Вы обращаетесь в своей исполнительской практике?

Существующие редакции: К. Черни, Ф. Кролль, Г. Бишоф, Ф. Бузони, Б. Муджеллини, Б. Барток, Б. Бекельман, А. Казелла, П.Егоров, С.Диденко, В. Мержанов.

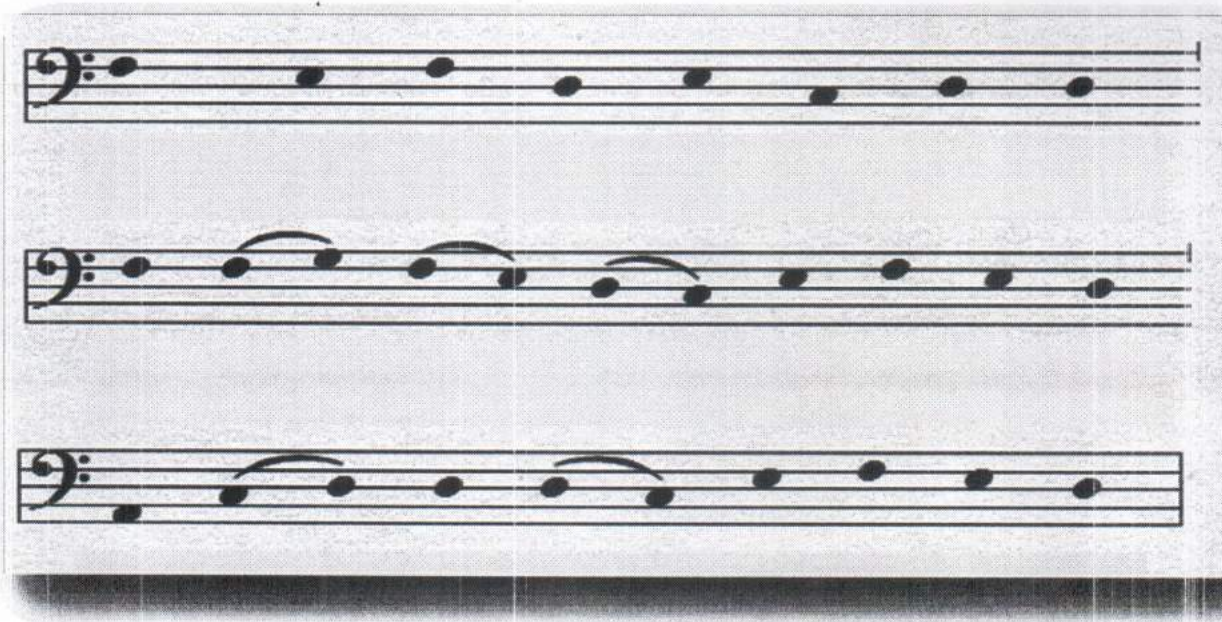
Далее в ответе необходимо дать рассуждения о выборе одной или нескольких редакций для своей исполнительской практики. Ответ должен быть развернутым и аргументированным.

7. Назовите дату открытия Горьковской (Нижегородской) консерватории.
1946 год

8. Юбилей каких композиторов мы отмечаем в 2017 году?

Например, М. Балакирев, Ф. Шуберт, А. Скрябин. А. Гедике, Э. Вилла-Лобос, К. Монтеверди, И. Стравинский, Г. Доницетти и т.д.

9. Какая музыкальная тема приведена ниже? Какими композиторами и в каких сочинениях она используется.



Здесь приведена тема «Dies irae». Среди композиторов, использовавших эту тему в своих сочинениях, например, Г. Берлиоз («Фантастическая симфония»), Ф. Лист, К. Сен-Санс («Пляска смерти»), С. Рахманинов (Этюды – картины a-moll, fis-moll op.39, «Остров мертвых», «Колокола», Рhapsодия на тему Паганини), Н. Мясковский (Соната № 2 для фортепиано fis-moll, Симфония № 6 (финал)) и т.д.

10. Назовите авторов приведенных работ:

Правильные ответы:

С. Фейнберг «Пианизм как искусство»

Г. Коган «Работа пианиста»

Г. Нейгауз «Искусство фортепианной игры»

А. Щапов «Фортепианный урок в музыкальной школе и училище»

11. Назовите выдающихся пианистов-педагогов - представителей современной фортепианной школы России.

Выдающиеся пианисты-педагоги конца XX- начала XXI века, например, Л. Наумов, В. Мержанов, Д. Башкиров, Э. Вирсаладзе, В. Горностаева, Н. Петров, М. Воскресенский, В. Тропп и многие другие.

12. Назовите музыкантов. Что их объединяет? Эти крупные музыканты – профессора Московской консерватории, основатели советской пианистической школы.



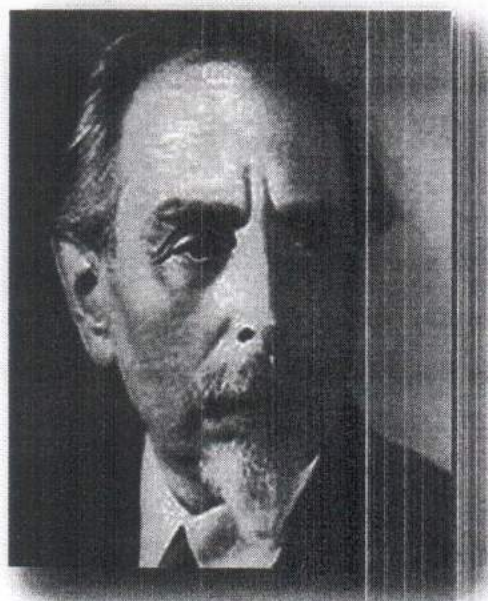
А.Б. Гольденвейзер



Г.Г. Нейгауз



К.Н. Игумнов



С.Е. Фейнберг

13. Проставьте педаль в приведенном фрагменте Романса П.И. Чайковского op.5.

2

A Mademoiselle Desirée Artot

42.802.44

ROMANCE

P. Tschaikowsky Op. 5.

Andante cantabile.

PIANO.

p dolce.



Propriété de l'éditeur
Paris et impr. chez A. J. Juergenson.

588.

P. J. Jürgenson à Moscou

14. Проставьте аппликатуру в приведенном фрагменте сонаты Д.Скарлатти

Domenico Scarlatti Sonatas L.451 - L.500

FRESCO (♩ = 116)

489.

161

Комментарий к заданиям 13-14.

Задания 13-14 носят творческий характер. Задание 13 демонстрирует понимание или непонимание участником олимпиады специфики романтической педали, задание 14 - особенностей позиционной аппликатуры, удобства распределения или перераспределения рук. Также оба задания показывают, насколько у конкурсанта развит внутренний слух и музыкально-слуховые представления в целом.

15. Прокомментируйте следующее высказывание В.А. Моцарта с точки зрения его актуальности для современной педагогики и исполнительской практики:

«Теперь о Клементи. – он бойко играет на чембало. – вот, впрочем и все. – в игре правой рукой он очень искусен. – главные его пассажи – это терции – в остальном же у него ни на крейцер ни вкуса, ни чувства. – одна техника – и только».

(В. А. Моцарт. Письмо к своему отцу в Зальцбург от 16 января 1782)

16. Как Вы понимаете термин «программность» в музыкальном искусстве? Какие существуют виды программности? Назовите фортепианные сочинения, характеризую которые Вы могли бы использовать это определение.
17. Как Вы считаете, чем может быть полезно для пианиста изучение предмета «основы композиции»?

Комментарий к заданиям 15-17.

Задания 15-17 носят творческий характер. В них конкурсант должен продемонстрировать художественный и общемузыкальный кругозор, умение полно и литературно корректно излагать свои мысли.

18. Слуховой анализ:

Для Вас прозвучат фрагменты сочинений, в исполнении которых педагогом умышленно будут допущены неточности. Определите названия и авторов произведений, опишите ошибки, допущенные при исполнении, и проанализируйте их.

Комментарий к заданию 18.

Творческое задание 18 носит практико-ориентированный характер. К прослушиванию предложены фрагменты следующих сочинений:

И.С. Бах Фуга f-moll из 1 тома ХТК

Л. ван Бетховен Соната №23 op.57, главная партия

И. Гайдн Соната h-moll, 1 часть, главная партия

Умышленные ошибки, допущенные педагогом во время игры, касались типичных ученических недочетов – единства темпа в полифонических и классических сочинениях, использования педализации, а также правил расшифровки украшений.

19. Исполнение гармонической последовательности.

Исполнения программы на фортепиано, а также задания в устной и письменной форме оцениваются каждым членом жюри по столбальной системе.

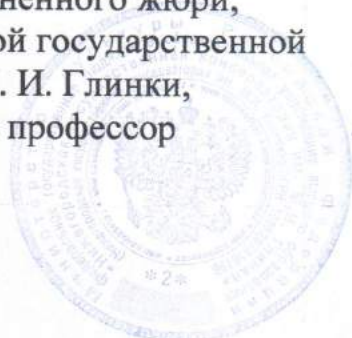
Методические указания по выставляемым баллам за каждое задание II тура

№ вопроса	Количество баллов за ответ	Максимальное количество баллов	
1	По 0,2 балла за каждый правильно переведенный термин	Мах – 2 балла	
2	По 0,5 балла за каждую фамилию	Мах – 5 баллов (10 фамилий)	Открытый вопрос
3	По 0,5 балла за каждое сочинение	Мах – 3 балла	Открытый вопрос
4	1 балл за правильный ответ	Мах – 1 балл	
5	По 0,5 балла за каждое правильное соответствие	Мах – 2 балла	
6	По 0,5 балла за каждую редакцию	Мах – 6 баллов: 10 редакций + рассуждения	Открытый вопрос
7	1 балл за правильный ответ	Мах – 1 балл	
8	По 0,5 балла за каждую фамилию	Мах – 3 балла 6 фамилий	Открытый вопрос
9	Назвал тему - 1 балл, за каждое следующее указание произведения и композитора – 1 балл, если указан только автор 0,5 балла	Мах – 5 баллов Тема и 4 произведения	
10	По 0,5 баллов за каждую фамилию	Мах – 2 балла (4 фамилии)	
11	По 0,5 баллов за каждую фамилию	Мах – 4 балла (8 фамилий)	Открытый вопрос
12	По 0,5 баллов за каждую фамилию	Мах – 3 балла: 2 балла – 4 фамилии, 1 балл –	

		ответ на вопрос	
13	Задание на обозначение педали	Мах – 10 баллов	Открытый вопрос
14	Задание на обозначение аппликатуры	Мах – 10 балла	
15	Комментарий к высказыванию Моцарта о Клементи	Мах – 8 баллов	
16	Рассуждения о программности в музыкальном искусстве	Мах – 8 баллов	
17	Рассуждения о предмете основы композиции	Мах – 7 баллов	
18	Слуховой анализ	Мах – 10 баллов	
19	Исполнение гармонической последовательности	Мах – 10 баллов	
Общая сумма		100 баллов	

Победителями и призерами олимпиады становятся участники, набравшие наибольшее количество баллов в общем зачете.

Председатель объединенного жюри,
ректор Нижегородской государственной
консерватории им. М. И. Глинки,
народный артист РФ, профессор



Э.Б. Фертельмейстер